

吉林省临江市传统村落集中连片 保护利用示范工作方案

临江市人民政府

2022年4月30日

前言

为贯彻落实《中共中央国务院关于做好 2022 年全面推进乡村振兴重点工作的意见》、《财政部办公厅 住房和城乡建设部办公厅关于组织申报 2022 年传统村落集中连片保护利用示范的通知》要求，临江市委、市政府高度重视传统村落保护发展工作，结合本市实际制定本工作方案，以指导临江市传统村落集中连片保护利用示范工作的开展。

临江市历史和传统文化积淀深厚，是东北地区长白山脉和鸭绿江流域典型的传统文化富集区，传统文化特色鲜明，红色文化资源丰富，生态资源本底优越。已完成5个国家级传统村落档案录入、村落挂牌保护等工作，正在积极申报省级传统村落。近年来，临江市深入贯彻实中共中央宣传部、文化和旅游部、国家文物局《关于学习贯彻习近平总书记重要讲话精神 全面加强历史文化遗产保护的通知》，省市领导多次到临江调研传统村落，临江市成立传统村落集中连片保护利用工作领导小组，形成了政府牵头、多方参与、共同缔造的工作机制。加强规划引领，基础设施建设和公共服务能力不断加强，人居环境持续改善，社会效益逐渐彰显，依托传统村落的优势资源，推动了兴边富民和乡村振兴发展。

下一步，我市将根据示范方案，编制县域传统村落集

中连片保护利用规划，加大传统村落保护利用工作机制建设和模式创新力度，构建传统村落保护利用传承体系，形成传统村落集中连片保护利用和区域统筹推进的保护发展格局及可复制可推广的方法和路径，推动东北边境地区传统村落保护利用工作，促进乡村全面振兴，加快推进我市传统村落高质量发展。

目 录

一、 临江市传统村落概况	- 1 -
(一) 临江市基本概况	- 1 -
(二) 传统村落的基本情况	- 5 -
(三) 历史遗存丰富，传统记忆众多	- 10 -
(四) 村落布局多样，传统建筑典型	- 11 -
(五) 非物质文化遗产丰富，民俗活动多彩	- 15 -
二、 工作基础	- 17 -
(一) 工作推动情况	- 17 -
(二) 保护与发展现状	- 20 -
(三) 人居环境改善情况	- 29 -
三、 示范重点内容	- 32 -
(一) 创新传统建筑活化利用方式	- 32 -
(二) 建立共建共享共治的工作模式	- 35 -
(三) 探索传统村落集中连片保护发展模式	- 37 -
(四) 探索县域统筹推进传统村落保护发展模式	- 43 -
(五) 探索文化交流助推传统村落保护发展模式	- 46 -
四、 示范工作措施	- 49 -
(一) 示范工作目标	- 49 -
(二) 示范主要任务	- 50 -
(三) 示范工作实施步骤	- 64 -

(四) 项目建设运营模式与资金安排渠道	- 66 -
(五) 完善体制机制	- 69 -
(六) 相关配套政策	- 72 -
五、 预期成效	- 76 -
(一) 工程措施方面	- 76 -
(二) 实施效果方面	- 77 -
(三) 长效机制建设方面	- 80 -

一、临江市传统村落概况

（一）临江市基本概况。

临江市位于我国的东北边陲，吉林省东南部，地处长白山腹地，鸭绿江中上游，与朝鲜民主主义人民共和国的两道（两江道、慈江道）三郡（中江郡、金亨稷郡、慈城郡）隔江相望。总面积3008.5平方公里，地处老岭山脉，境内最高峰海拔1480米，是长白山向松辽平原过渡地带，境内溪谷众多，山高林密，危崖壁立，沟谷纵横。这里气候四季分明，山奇、水秀、林莽、雪美，景色绝佳，林木葱郁，似天工巧匠把四季的景色装扮得绚丽多彩，宛如世外仙境。

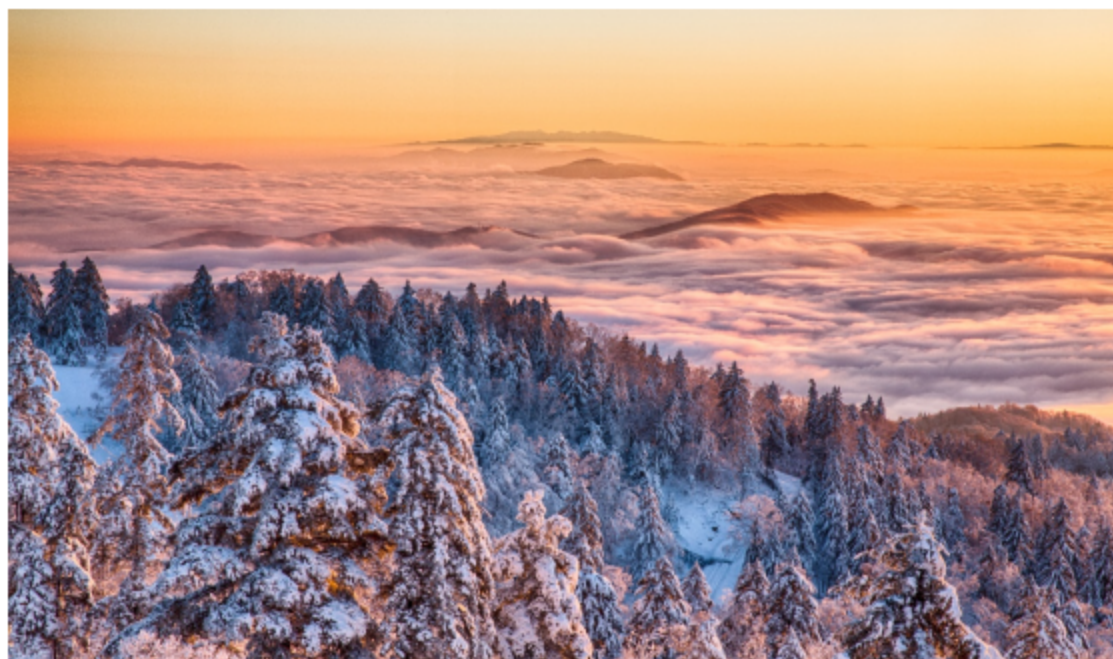


图1-1 林海风光

临江历史悠久且物质文化与非物质文化丰富，满族、

朝鲜族等北方少数民族与汉民族文化在此融合共生又各具特色，在不同时期的见证下最终发展成为如今文化多元的传统文化类型。临江地区的传统村落作为东北历史长河中的“活态记忆”，随着时代变迁和社会发展，见证了朝代更迭和民族融合，并留下了诸多的历史印记，展现了不同时期长白山地区先民的生活智慧。少数民族文化、关东移民文化、红色革命文化、木帮文化、采参文化等文化类型在临江大地熠熠生辉，集中展示了长白山地区传统村落文化的特征，为传统村落的保护传承赋予了勃勃生机。



图1-2 鸭绿江放排

临江市物产丰饶，资源富集。这里生态资源优越，森林覆盖率达86.69%，拥有临江国家森林公园、五道沟湿地公园等5个国家级自然保护区；生物物种多样，这里有红松、红豆杉、黄波罗等珍贵树种；黑熊、原麝、鹿、林蛙等野

生动物250余种，山参、高山红景天等野生药用植物1000余种，是长白山珍贵的物种基因库，“中国高山红景天之乡”和“国家北药基地”。人居环境优良，冬无严寒、夏无酷暑，空气的负氧离子含量达11000个/立方厘米，先后荣获“中国长寿之乡”“中国最美县城”“中国百佳深呼吸小城”“中国健康小城”“国家森林旅游示范县”等荣誉称号。



图1-3 红松阔叶混交林



图1-4 梅花鹿

远眺长白山，畅游鸭绿江，临江市现已初步形成了红色旅游、边境旅游、生态观光、温泉养生、冰雪度假等特色鲜明的旅游板块和精品旅游线路，相继开发了苇沙河度假村、珍珠风景区、温泉度假区、朝阳湖景区、鸭绿江漂流、老秃顶子景区、溪谷养生休闲度假区等知名旅游景点，完善提升了龙头山景区、金银峡风景区等国家2A、3A级景区和“四保临江”烈士陵园、陈云旧居红色旅游等景（点）区，这些景区景点共同为传统村落的发展提供了丰富的文化景观本底条件。



图1-5 陈云旧居纪念馆



图1-6 溥仪宣召退位纪念馆



图1-7 中朝边境江心岛公园陈云同志雕塑

（二）传统村落的基本情况。

临江市共有珍珠村松岭屯、三道阳岔村、夹皮沟村、西小山村转头山屯、火绒沟村5个村落入选《中国传统村落名录》。

表1-1 临江市传统村落一览表

序号	村名	入选批次	文化类型
1	花山镇珍珠村松岭屯	第三批	闯关东文化、长白山文化、红色文化、唐渤海国朝贡道文化
2	六道沟镇三道阳岔村	第三批	朝鲜族文化、鸭绿江流域文化、唐渤海国冶铜文化
3	六道沟镇夹皮沟村	第四批	闯关东文化、黄烟文化、木帮文化、鸭绿江流域文化
4	六道沟镇火绒沟村	第五批	闯关东文化、红色文化、长白山文化、木刻楞建筑文化、木帮文化
5	桦树镇西小山村转头山屯	第五批	闯关东文化、长白山文化、木刻楞建筑文化、木帮文化

1、珍珠村松岭屯

位于临江市花山镇，面积11平方公里，距临江市区24公里，距珍珠影视基地5公里，现有110户居民，总人口为240人，产业主要以农业和旅游业为主，已发展乡村民宿41家。该村是典型的山东移民村屯，民风淳朴，民居风貌多

保持东北林区原生态，周边有老秃顶子景区、珍珠景区、老三队温泉等知名旅游资源。被评为国家级传统村落、中国最美休闲乡村、省级美丽乡村、省特色旅游名镇名村，中国摄影家协会、吉林老年摄影家协会、白山青年摄影家协会将其作为摄影基地，松岭雪村接待中心被评为吉林省特色旅游星级名店、2017年被省旅游局评定为AAAA级乡村旅游经营单位。松岭雪村入围“中国故事”摄影展，面向世界全世界展出。《中国国家地理》也曾大篇幅介绍，松岭雪村曾是中央4台大型纪录片《记住乡愁》、中央7台《乡土》栏目、《人世间》、《林海雪原》、《五朵金花》等20多部著名电影的外景拍摄地。



2、三道阳岔村

三道阳岔村隶属于六道沟镇，坐落于临江市和长白县

的交界，七道沟河北岸河畔。村域面积297平方公里，村庄占地面积100亩，全村总人口289人，朝鲜族254人，占比88%，现有70多户朝鲜族居民，一直保留着古老的朝鲜族民俗风情。该村以擅长种植水稻著称，生产的大米洁白、油性大，营养丰富，被称誉为“水稻之乡”。朝鲜族能歌善舞，节日与汉族基本相同，传统的节日有春节（岁首节）、正月十五、清明、寒食、端午、中秋、冬至等；此外还保留有三个朝鲜族特有的家庭节日，即婴儿诞生一周年，“花甲节”（六十大寿）、“回婚节”（结婚六十周年纪念日），所有礼仪筵席，以祝贺老人六十大寿的“花甲”席最为讲究和隆重。周边有古渤海国冶铜遗址、菩提峰景区、七道沟瀑布群、翡翠谷景区、矿泉水水源地等旅游资源。

3、夹皮沟村

夹皮沟村隶属于六道沟镇，位于长白山脚下，鸭绿江畔，与朝鲜隔江相望，鸡犬相闻。村域面积24.2平方公里，户籍人口1062人，常住人口800人，主要民族为汉族。夹皮沟村依山傍水、风景秀丽、气候宜人、四季分明、人情淳朴、关东风情浓郁，具有“临江小江南”之美誉。在村西北部仍保留有渤海国时期的城址和码头遗址。历史文化遗产与村民生活形成了相互依存、和谐发展的态势。夹皮沟

村以其历史悠久、风景秀丽等特点成为了中朝边界上的具有悠久历史文化传统的著名村落。夹皮沟黄烟在清代是当地的重要贡品之一。夹皮沟黄烟的传统种植和晾晒工艺传承有序，延续至今，成为了本村落具有百年以上悠久历史的传统产业。长期以来，夹皮沟黄烟享誉国内外，成为了临江市乃至整个东北地区的“黄金叶”。“夹皮沟黄烟”已成为吉林省临江市六道沟镇的重要传统品牌。目前，夹皮沟黄烟的种植面积已达2000余亩，该烟叶以其色泽金黄、醇香、味美，被誉为“赛中华”。在收获的秋季，采割下来的黄烟一捆捆、一扎扎，鲜黄味香，惹人喜爱。放眼望去，那晾晒黄烟的烟架，铺天盖地，从各家的院子里一直铺展到山坡上，煞是壮观。每年来夹皮沟收购黄烟的商人络绎不绝。国内各大卷烟生产厂商对夹皮沟的烟叶也给予很高的评价。近年来，夹皮沟村成立了黄烟生产协会。使黄烟生产、销售走向产业化、品牌化。

4、火绒沟村

火绒沟村隶属于六道沟镇，位于松花江、鸭绿江的分水岭地区的一处台地上，海拔830米。该村共有三个自然部落，357人现有83人105户现有42户，耕地面积2400亩，林地面积1800亩。人均土地林地面积400亩。该村3%的人口是移民，而且基本全都是山东移民。口音是山东临沂、

乳山等地方言，生活习惯和风俗都一如山东。近几年，村内建起了乡村博物馆，开通了公交线路，旅游业得到了大力发展。目前，村集体深入挖掘村内的闯关东传统文化资源，胡子洞、归部落等红色历史文化资源，以及周边丰富生态景观资源，把村落打造成知名的传统村落、红色革命教育基地、红色影视基地和乡村旅游驿站。



5、转头山屯

西小山村转头山屯隶属于桦树镇，地处临江市东北部，临江市与抚松县交界处，距临江市区约为70公里路程，距长白山直线距离仅为43公里，距长白山池南区20公里，是临江市距离长白山最近的村屯。转头山村是一个自然村，目前全村户籍人口为220人，88户，常住户为44户，130人，大部分为闯关东移民后代。村落产业以种植业为主，传统

种植：以玉米、大豆为主；特色种植：以人参为主；传统副业：采集山菜、捡蘑菇、挖药材、打松子等。转头山屯是临江市远眺长白山的最佳位置，也是临江市融入长白山大旅游系统的关键节点。



（三）历史遗存丰富，传统记忆众多。

临江是一座历史文化深厚的城市，自古以来就是鸭绿江畔的边境重镇。夏、商、周时隶属青州和营州，秦时属辽东郡，唐初为安东都户府所辖，后为渤海国西京鸭绿江府所在地，是唐代渤海国朝贡道的必经之地，松岭屯就是当年薛李征东所过之地，三道阳岔村附近保存有古渤海国冶铜遗址；宋辽时属东京道绿州，明时属建州卫；清初属盛京，被清政府视为发祥地之一，1902年（清光绪28年）设临江县，成为鸭绿江沿岸重要的政治、经济、文化中心，曾有“日过千帆”的繁荣景象。近现代时期，中国帝王制度的最后一位皇帝溥仪在临江大栗子宣读退位诏书，宣告

了中国最后一个封建王朝的覆灭。陈云同志指挥的“四保临江”战役是我党打开东北局面的关键之役，“四保临江”战役期间，临江为辽东省委、省政府、省军区所在地。火绒沟村、转头山屯是东北抗日联军和大刀会战斗过的地方，村内仍然有胡子洞、归部落、老局所等遗址，见证了临江人民不屈不挠的革命意志。这些史实和历史遗迹让我们感觉到历史并不遥远，处处让人回想起那些早已湮灭在历史烟尘中的临江往事。

从松岭屯到转头山屯，沿着当年闯关东的路线，这些传统村落先民在迁移与融合中，创造了当今的独特而又多元的长白山文化，是长白山地区传统记忆的当代缩影。这些既有文化共性又各具特色的传统村落如珍珠般散布于临江地区，千百年来，无数先民在其中繁衍生息，一代又一代地传承着先人们经历艰辛创造出的文明。无论是静态的村落选址、建筑样式、历史遗迹，还是动态的民俗文化、民间艺术以及原住民的生产生活方式，都是这些传统村落先民通过辛勤劳动和艰苦探索而形成的生产生活智慧、文化艺术审美以及人与自然共存的生活理念，充分体现了这里丰富多样的文化积淀与传承悠久的历史记忆。

（四）村落布局多样，传统建筑典型。

临江的传统村落在选址布局上，均体现了背山面阳、

择水而居的传统选址理念，布局形态上结合临江地区的山地特点，因山就势、自由灵活，同时由于村落所处地形地貌以及民族、经济发展水平方面的原因，导致了布局上的差异。松岭屯、火绒沟村、转头山屯位于山岗坡地，村落形态因山就势，呈带状布局，院落形式不规则，独栋、三合院、四合院等形式均有出现，形成了高低错落、自由多变的组合形态。夹皮沟村临近鸭绿江，人口较多，由于地处小型山谷平地，聚落形态较规整，院落多为三合院、四合院，建筑密集，空间紧凑。三道阳岔村属于典型的朝鲜族村庄布局形态，自由灵活，院墙低矮，全部为独栋民居。



图1-8珍珠村松岭村鸟瞰



图1-9 珍珠村松岭屯村落一角



图1-10 夹皮沟村村落全景

临江地处长白山腹地，地形地貌以山地、河谷为主，林木资源丰富，因此，在建筑材料选择上，多以木材为主料，但不同的村落的建筑形制也会有所不同。例如在火绒

沟村和转头山屯，由于地处偏远林区，多保留了木刻楞建筑形制，当地人称“霸王圈”，是东北地区现存不多的井干式木建筑群。以石为基，原木堆砌为墙体，缝隙中糊上掺有羊草的黄泥，木梁木瓦木烟囱，建筑形制别具一格，体现出典型的东北林区建筑特色。在松岭屯和夹皮沟村，由于交通便捷，建筑材料一般是砖木相结合，但内部功能与木刻楞民居相似，只有附属仓房、苞米楼子还采用木刻楞建筑形式。三道阳岔村为朝鲜族村落，建筑风格为仅存不多的朝鲜平安道型民居形式，与延边朝鲜族自治州的民居建筑有非常明显的区别，建筑主体与汉族木刻楞建筑形式相似，但在室内功能布局和门窗开启方式上具有朝鲜族典型特征，屋面多覆以稻草，对朝鲜族民居的保护和研究具有非常珍贵的价值。



图1-11霸王圈木刻楞民居



图1-12 朝鲜族民居



图1-13苞米楼子



图1-14 霸王圈山墙细部

（五）非物质文化遗产丰富，民俗活动多彩。

临江市5个传统村落的传统文化类型包括闯关东移民文化和以三道阳岔村为代表的朝鲜族文化。村落居民在长期的生产生活中，充分发挥各自的智慧，将民族文化与当地自然生态相融合，形成了独具特色的非物质文化遗产类型。例如源自山东的煎饼制作技艺、刘氏扣肉烹饪技艺，地域特色鲜明的鸭绿江流域放排习俗、鸭绿江流域木把文化、野生人参的繁衍、加工、鉴别技艺、鸭绿江全鱼宴烹饪技艺，民族特色独特的朝鲜族长鼓舞、民间剪纸艺术、玉米皮编织技艺、参醇酒酿造技艺等。时至今日，这些优秀的非物质文化遗产，经过一代代传承积淀而发扬光大，反映了当地传统村落村民的生产生活智慧。



图1-15 朝鲜族长鼓舞



图1-16 玉米皮编织技艺



图1-17 农民摄影大赛



图1-18 扭秧歌

临江市依托传统节日、重大节庆和民俗文化资源，深度挖掘传统文化。积极组织节庆活动。一方面每年元旦、春节、元宵节期间，开展系列主题明确、丰富多彩的“三节”活动。全市机关、农村、干部、群众上下联动，积极参与，为我市营造了良好和谐的传统节日氛围。另一方面创新活动形式，突出地方特色，举办了特色节庆活动，社会力量和全体村民共同参与，通过网络、媒体、影视作品等方式加强宣传，极大的提升了传统村落的知名度和影响力。

二、工作基础

（一）工作推动情况。

吉林省委、省政府始终把传统村落保护工作摆在重要位置，持续督战、高位推进。省委书记景俊海、省长韩俊多次实地调研、多次批示指示，副省长韩福春多次调度、多次督办。省政协、省委政研室针对吉林省传统村落保护开展了专题调研。省直相关部门建立了联席会议机制，采取明察暗访、调研指导、督查督办等方式扎实推进传统村落保护工作。



图2-1 省委书记景俊海调研传统村落



图2-2 省长韩俊调研传统村落

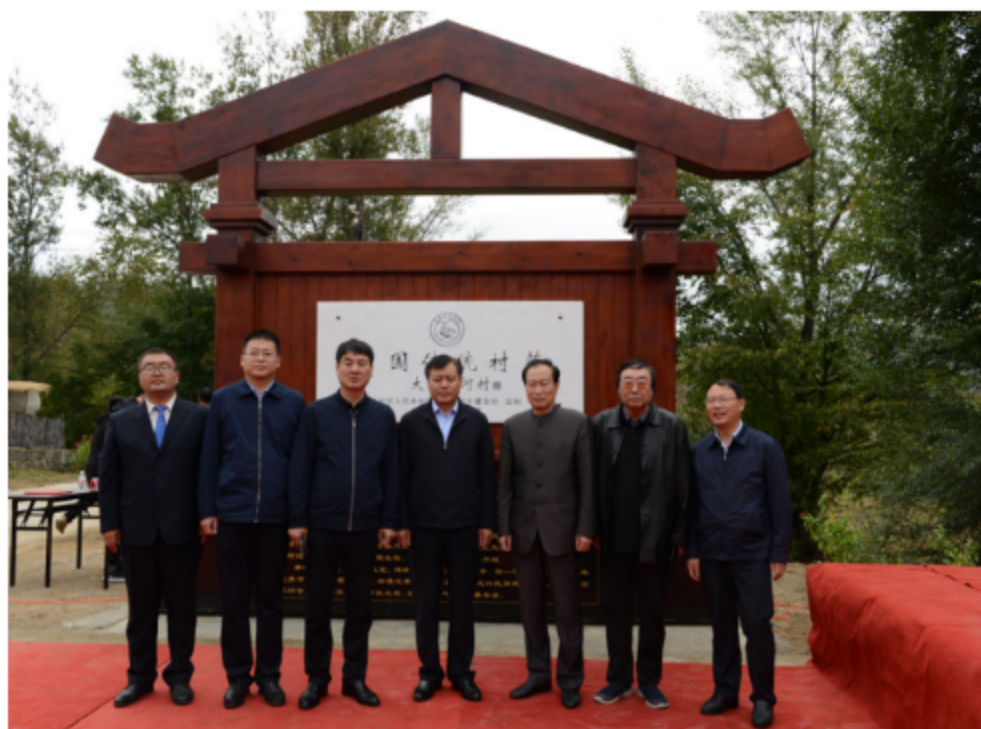


图2-3 住建厅副厅长柴冠参加传统村落挂牌仪式



图2-4 省级部门开展传统村落专项调研指导工作

白山市委、市政府高度重视传统村落保护工作。2020年以来，白山市委、市政府主要领导先后组织召开3次历史文化保护工作会议，研究部署传统村落保护工作。



图2-5临江市召开传统村落保护工作领导小组会议

临江市委、市政府深入贯彻省市关于传统村落保护工作的决策部署。2015年，印发了《临江市传统村落修缮保护工作实施方案》，明确了工作目标和责任分工，成立了由分管市领导任组长，相关部门主要负责同志任成员的领导小组，建立了联合评审和资金监管机制。“十三五”以来共召开8次领导小组会议，科学谋划传统村落保护建设工作，出台了3项相关政策，不断完善传统村落保护的体系。近年来，临江市在刚性支出不断加大，地方财政资金缺口日益扩大的情况下，持续投入400万元支持传统村落保护工作，积极探索财政投入与社会资本的合作模式，吸引民间资本投资450余万元，破解传统村落保护的资金难题。

在省、市、县三级的共同努力下，临江市传统村落保护工作取得了积极成效。吸引了国家、省、市级的摄影家协会在村内建立摄影基地、工作室，成为了多部影视作品的采景基地。举办了“跟着年味游松岭，雪村邀您过大年”、“火绒沟庆三八，传统村落满汉大席竞赛”“草编大赛”“朝鲜族歌舞庆佳节”等多项活动，通过社会力量和全体村民共同参与，极大的提升了传统村落的知名度和影响力。

（二）保护与发展现状。

经过近几年的保护与发展，临江市传统村落保护制度

逐步完善，落实了编制规划、挂牌保护、驻村专家技术指导等措施，村落整体风貌、传统建筑和历史环境要素得到了有效保护，非物质文化遗产活态传承，村庄产业发展能力大幅提升，村民收入逐步提高。

1、挂牌保护情况

按照国家要求，临江市积极开展挂牌保护工作，5个传统村落均制作了统一样式的传统村落标识牌匾，珍珠村松岭屯、夹皮沟村、火绒沟村结合地方传统文化特色，将传统村落标识牌和村落标识合并建设，对保护发展规划确定的传统建筑和历史环境要素也开展了挂牌保护。



图2-6 传统村落挂牌保护

2、规划编制情况

坚持规划引领，通过编制传统村落保护发展规划确定传统村落保护要求，划定了核心保护区和建设控制地带，并明确了控制区建筑风格、体量、高度、色彩等建设管控要求。对村落内的建筑管控提出了三种保护和整治模式。

修缮类建筑：保持原样，不得翻建，按原样使用相同材料和原有建筑工艺进行修缮；**整治改造类建筑：**通过改造屋顶、墙面、门窗和建筑构件等措施达到与整体村落传统风貌协调，对于无法经过改造使其风貌与传统相符的建筑，拆除重建；**新建类建筑：**在建筑风貌、色彩、结构及工艺上应与传统建筑保持一致，不得破坏原有的村落风貌及格局。

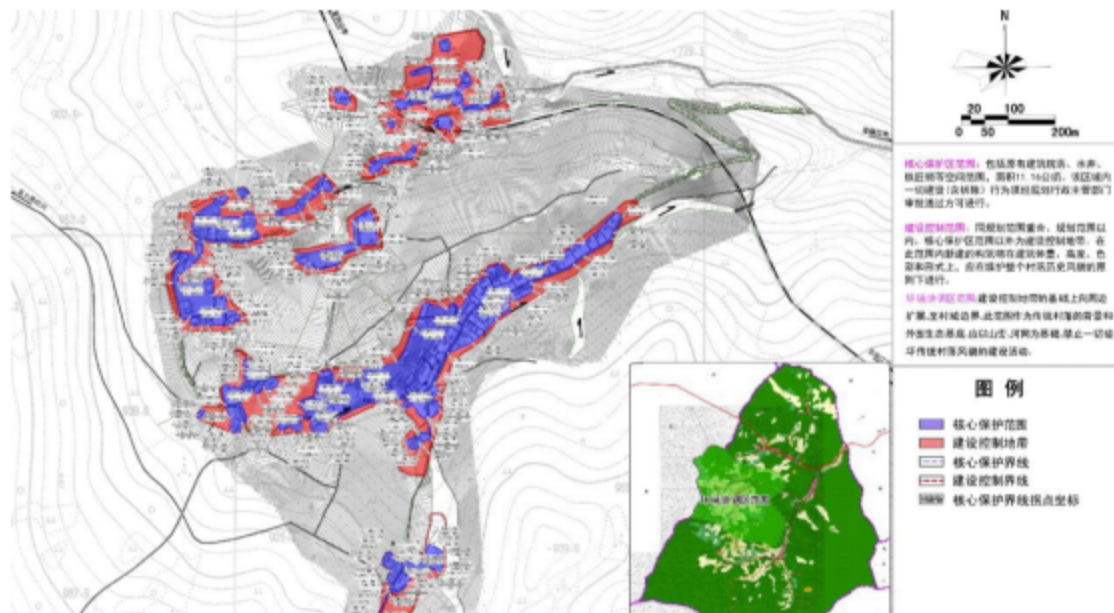


图2-7 珍珠村松岭屯保护规划



图2-8 三道阳岔村保护规划

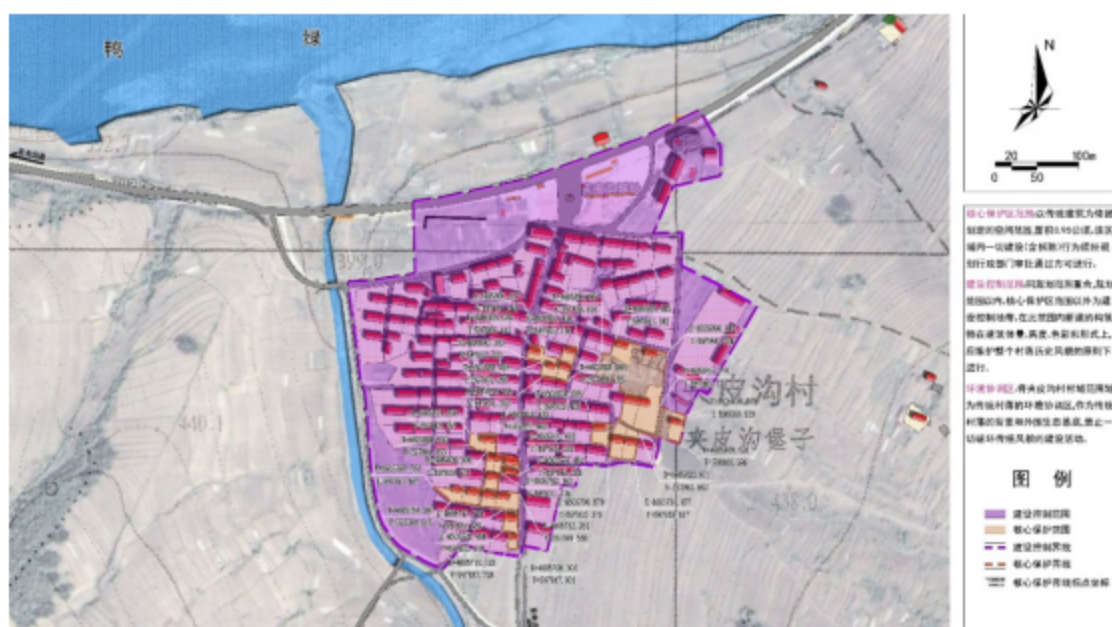


图2-9 夹皮沟村保护规划

3、驻村专家聘任情况

各村落均聘请了省级传统村落专家进行技术指导，建立了长期技术指导关系，定期驻村开展技术指导工作，及时发现并指导村内解决传统村落保护发展中的技术问题，

为传统村落的长效保护利用提供了技术保障。



图2-10 聘任传统村落专家

4、传统风貌和传统建筑保护情况

加强整体保护，通过年度动态监测开展评估，5个传统村落整体风貌、村落格局、街巷肌理均未发生重大变化，传统建筑数量与申报初期相比没有变化。已经获得国家专项资金的村落对部分重要传统建筑开展了修缮修复，古树、古井、古渡口等历史环境要素也得到了有效的保护。



图2-11 珍珠村松岭屯动态监测图像



图2-12 夹皮沟村动态监测图像



图2-13 西小山村转头山屯动态监测图像

5、非遗传承情况

非物质文化遗产传承发展方面，松岭屯的煎饼技艺、夹皮沟村的黄烟种植技艺、火绒沟村的草编技艺等已经成为村民致富的主要途径，三道阳岔村的朝鲜族长鼓舞、转头山村的采参、伐木技艺等，传承良好，仍然是村民文娱和生产活动的主要方式。存在的问题是非遗的参与度、体验性和转化利用仍有待进一步加强，与村庄产业发展相衔接，保障传承人的传习工作条件。



图2-14 松岭屯首届年俗文化节活动

6、传统建筑利用情况

珍珠村松岭屯在保护传统建筑的基础上，利用传统民居开办了 73 家家庭旅馆，各具不同的风格，村民自主经营，家家户户窗明几净、环境整洁、服务周到，利用东北民居特色和乡风民俗吸引了天南海北的游客，利用废弃村小改造为旅游服务接待管理中心，以住农家屋、吃农家饭、享农家乐为特色，为乡村旅游发展提供了服务保障。火绒沟村积极盘活闲置传统建筑，活化改造为摄影家工作室、草编技艺传习所等设施，是临江传统建筑活化利用方面开展的初步探索，扩大了村落影响力，促进了非物质文化遗产的传承。



图2-15 火绒沟村非物质文化遗产传习



图2-16 火绒沟村艺术家工作室

7、产业发展情况

随着传统村落保护发展工作的开展，珍珠村松岭屯、火绒沟村等村落的知名度大幅提升，通过举办特色节庆活动、与旅游机构合作、吸引摄影家、网红博主进行宣传等方式加大宣传力度，游客量逐年增加。其中珍珠村松岭屯是旅游产业发展最为成熟，年游客量最高达到5万人次，极大带动了村民增收致富。



图2-17 松岭屯游客



图2-18 松岭屯民宿

8、村民收入情况

经过近几年传统村落保护发展，村集体经济的发展水

平有所提升，通过闲置、资源出租、与旅游公司合股经营、光伏等产业形式发展集体经济，村集体收入在5-20万之间，与发达地区的传统村落有比较大的差距，难以覆盖开展保护工作的投入资金，也面临着类型单一、同质化等问题。村民收入水平逐年提高，高于全省平均值，个别经营旅游服务的村民家庭年收入能够达到10万元以上，村民收入增收途径包括特色种养殖业、土特产品销售、旅游民宿、特色餐饮等产业类型。

（三）人居环境改善情况。

随着近几年传统村落保护发展和乡村振兴的全面推进，临江传统村落的农村人居环境大幅改善，交通、供水、厕所、环卫及公共服务设施日趋完善。但由于基础薄弱，资金投入有限，未来仍需继续加大人居环境方面的项目、政策和资金投入。

1、道路交通方面

夹皮沟村、珍珠村松岭屯临近国道、省道，交通便利，松岭屯仍然保留着客运绿皮火车；三道阳岔村、火绒沟村距离省级以上道路较远，但道路条件尚可，火绒沟村2020年开通了乡村公共交通线路，极大地缓解了村民出行难的问题；转头山村距离临江市最远，且道路条件差，有12公里左右的砂石路，出行条件亟需改善。

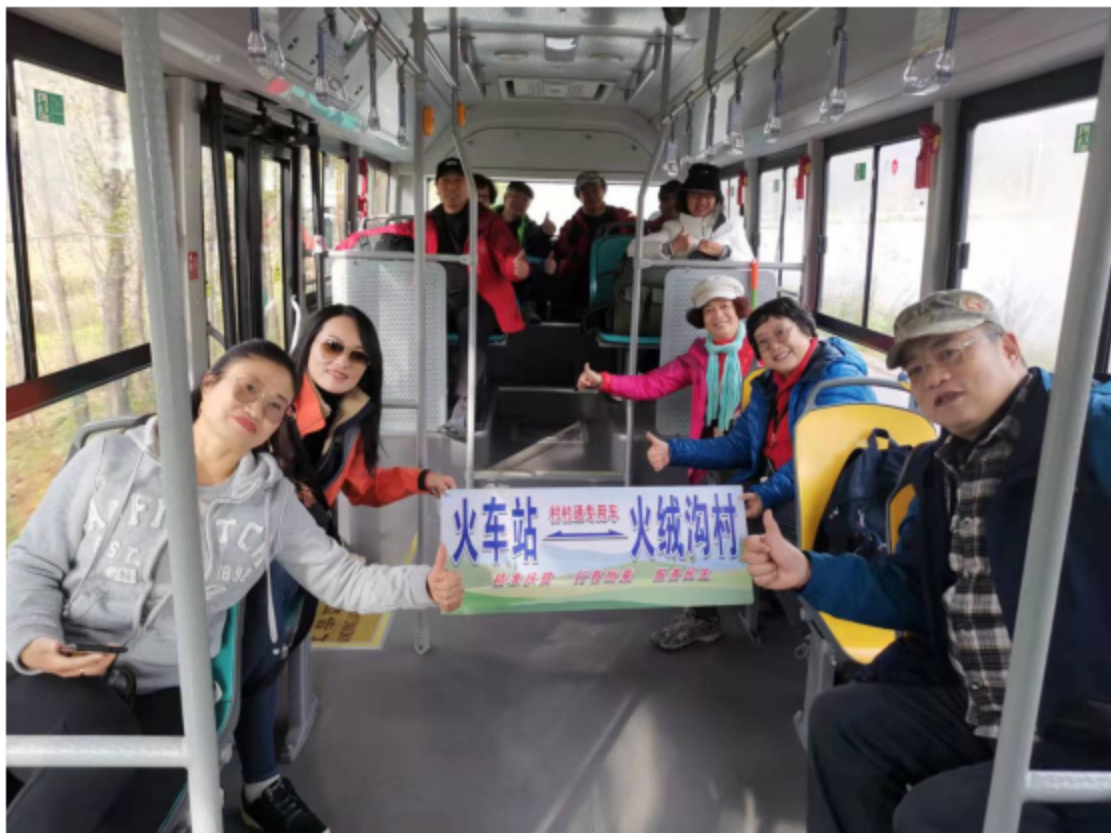


图2-19 临江市至火绒沟村公交车

2、基础设施建设方面

所有传统村落均通自来水，通过近几年的“厕所革命”大部分村民都改造了三格式化粪池，富裕家庭和民宿设置了淋浴设施，生活污水基本得到有效处理。村落垃圾收运设施基本健全，村内设专职环卫人员和清运设备，采用“户分类、村收集、镇转运、县处理”的收运处理方式，能够保障垃圾及时清运处理。松岭屯、火绒沟村、夹皮沟村结合公共设施和旅游节点设置了公共厕所、停车场等旅游服务设施，满足旅游服务的基本需求。

3、消防设施建设方面

针对临江地区木结构建筑较多的特点，各村都设有义务消防队，配备了灭火器材等简易消防设施，珍珠村松岭屯配备有小型消防车辆，能够满足基本的消防需求，未来仍需加强消防制度建设和消防设施投入。



图2-20 村落消防设施

4、公共服务设施建设方面

各村落村委会、卫生室、图书室等基本公共服务能力健全，松岭屯、夹皮沟村、火绒沟村建设了游客服务中心、民俗博物馆、摄影师工作室等公共服务设施，旅游服务能力大幅提升。



图2-21 松岭屯摄影家工作室



图2-22 火绒沟村博物馆

三、示范重点内容

（一）创新传统建筑活化利用方式。

结合临江市乡村振兴战略规划、临江市全域旅游发展规划等，明确临江市传统村落的活化利用方向，盘活闲置资源，挖掘传统建造智慧，植入现代功能，完善配套设施，用自然乡土的传统智慧改善传统村落人居环境，用现代的技术手段提升传统建筑功能和设施，改善农村人居环境，提升村民生活水平，传承并发扬优秀传统文化。

1、制定标准、科学引导，扎实推进传统建筑保护与活化利用

按照乡村振兴、乡村建设行动的要求，参照《吉林省农村建筑特色建设指引》《吉林省宜居农房建造技术手册》、《吉林省农房建设图集》、《吉林省危房加固技术手册》，结合临江市实际，加强传统建筑保护技术研究，提炼传统建筑元素，推动建筑技术传承，制定《临江市传统村落风貌管控导则》、《临江市传统建筑保护利用技术导则》，系统全面地指导传统村落的规划布局、建筑设计与风貌保护、更新改造、设施更新、景观环境更新等工作。积极总结发挥《导则》在风貌保护和传统建筑活化利用过程中的指导作用，并在示范区和临江市内全面推广传统建筑的风貌特点和更新利用模式。在保护利用示范工作中，

应遵循《导则》，保持临江市汉族、朝鲜族传统民居建筑原有风貌，按照风貌保护要求，运用现代技术活化传统建筑的功能，提升配套设施水平，达到风貌传统、功能现代、设施完备的活化利用标准。

制定《临江市传统建筑保护利用管理办法》，规范建筑产权流转与保护和利用模式，保障传统村落内传统建筑修缮修复与活化利用工作顺利开展。对于破损的有人居住传统建筑鼓励村民自主保护，对于无人居住的闲置传统建筑鼓励村集体收回开展修缮修复，在主管部门和专家指导下进行修缮修复、活化利用和长效管理，政府可以探索以奖促保、谁用谁保地政策，给予使用者适当的维修维护补助经费，提高使用者主动保护的积极性。

2、总结提炼、试点创新，提升传统建筑宜居水平

临江市作为东北边境县，人口流失严重。传统村落内存在一定数量的长期闲置传统建筑，尤其是一些传统土木结构建筑，长期无人居住、年久失修，面临着自然颓废损毁的危险。

总结提炼临江地区传统建筑的典型形制和建筑元素，如东北木刻楞建筑、平安道型朝鲜族建筑等类型。结合现代生活需要和建筑技术的进步，探索采用现代的建筑材料、工艺技术来保护和修缮传统建筑，增加安全性、舒适性和

宜居性，既保护传承传统风貌又满足人们对现代美好生活的需要。

开展传统建筑维修维护和活化利用的试点示范，在5个传统村落内，选取有代表性、有活化利用价值的传统建筑，通过现代技术和现代材料的应用，既传承传统的建造技艺和元素，又在建造技术、工艺上开展创新。先期开展试点，及时总结经验，并在村内推广，在示范期末，实现组团或整村传统建筑得到有效保护，并取得活化利用的成熟经验。

3、更新功能、完善配套，植入乡村新产业新业态

在保持传统建筑原有外观风貌、典型构件的基础上，通过加固、改建和更新设施等方式适应现代生产生活需要，将老建筑提升改造为民宿、餐厅、酒馆、咖啡馆、乡村博物馆、书店、专家工作室、传统手工艺工作坊等，恢复其传统风貌，发展文化创意、非遗技艺、特色产品，通过植入新产业、新业态，形成全产业链的乡村发展产业体系。创造新的消费活力，吸引社会资本和返乡创业人员，多渠道促进农民增收致富。补足配套基础设施和公共服务设施短板，破解传统村落保护与居民改善生活条件之间的矛盾。

4、政府主导、多元主体，探索活化利用模式

传统村落发展需要依托项目带动，传统建筑活化需要社会参与。临江市将传统村落保护发展与乡村振兴和乡村

建设行动结合起来，发挥政府主导作用，针对不同村落的资源禀赋、经济基础、社会结构和组织方式，探索因村制宜、符合实际的保护利用模式。积极探索政府主导和多元主体模式，整合资源配套，引入国有企业、社会资本、专家学者等不同主体，通过项目带动活化传统资源和产业发展实现传统建筑保护。

传统建筑活化利用的主体可以是政府、企业、村集体、合作社、村民、专家学者、艺术家、摄影师等。通过参与主体的不同利用方向，充分发挥特色传统建筑文化在乡村振兴中的积极作用，通过传统建筑租赁、流转等方式盘活长期闲置的传统建筑资源。分类探索政府、农户、社会共同参与传统建筑保护的模式，让传统建筑“活起来、用起来、有人管、有效益”。

5、调查普查、数字建档，建立数字化保护模式

开展传统民居建筑调查与建档，利用无人机、3D扫描仪等先进仪器，对重要传统建筑进行数据采集，建立临江市传统建筑数据库。收集历史文化的文字信息和影像信息，结合数据库和虚拟现实等新兴技术，所有国家传统村落建成传统村落数字博物馆精品馆，全面提升传统村落展示、服务和宣传。

（二）建立共建共享共治的工作模式。

结合2022年吉林省委开展的“基层建设年”活动，建立“党建引领、政府主导、专家领衔、村民主体、市场支撑、社会参与”的工作模式。

1、坚持党建引领。健全党委统一领导、政府统筹协调的工作体制，充分发挥基层党组织在实施传统村落保护利用工作的龙头作用，完善村党组织领导的村级重大事项、重要问题、重要工作讨论决定机制，搭建村级沟通议事平台，开展多种形式的基层协商，强化基层治理能力，促进村民形成保护共识。

2、发挥村民主体作用。充分尊重农民意愿，建立村民参与设计方案的制定、配合施工、参与工程实施和质量的监督的工作机制，积极鼓励村民从事与旅游业相关的产业，如生产、加工和出售富有本地特色的旅游商品与服务，展示传统手工艺，开发民俗特色文化体验项目等。切实发挥村民在传统村落保护利用工作中的主体作用，推广美好环境与幸福生活共同缔造活动成果。持续加强农村建设工匠培训，培养基层建设管理人员，动员村民参与传统村落项目建设，激发村民内生动力，促进村民就业增收，不断提升农民的获得感、幸福感、安全感。

3、发挥专家的指导作用。持续推进“设计下乡”，在每村聘请一名驻村专家的基础上，探索建立专家驻村工作

站，指导村委和村民共谋共建共管村落保护与发展，建立项目实施由驻村专家审核把关的长效技术服务制度，充分发挥专家的技术指导作用。成立传统村落保护专家委员会，定期对传统村落保护的从业人员进行培训。与设计企业、高等院校、学会协会等科研单位开展广泛合作，力争形成一批学术成果，对临江传统村落进行更加深入的内涵挖掘和价值阐释，为传统村落的保护和活化利用起到支撑作用。

4、推动社会参与。制定相关政策，搭建社会力量参与传统村落保护发展的平台，发挥市场的支撑作用，支持国有企业、社会资本、专家学者、规划师、建筑师、艺术家、摄影家积极投入资金贡献力量，参与传统村落保护发展，营造良好的传统村落长效发展的资金渠道、建设运营主体和社会氛围。

5、建立志愿者队伍。加强当地传统村落保护专业人才的培养，为传统村落保护发展工作做好人才储备，支持有专业背景的大学生、规划师、建筑师等作为志愿者积极参与传统村落保护。

（三）探索传统村落集中连片保护发展模式。

临江市处于长白山脉，自然生态优势明显，红色历史遗迹丰富，是长白山久远历史文化的现代传承。松岭屯突出春花冬雪的景观特色和关东民俗的文化魅力；夹皮沟村

突出“关东黄烟”的产业特色和边境风情；三道阳岔村突出朝鲜族民族风情和唐渤海国冶铜遗址、七道沟瀑布群；火绒沟村突出关东风情和东北抗联红色文化；转头山屯突出茫茫林海、遥望长白山和的景观优势、东北霸王圈建筑文化和东北抗联红色文化特色。

以临江市市区为核心，传统村落为节点，不断加大周边产业项目、基础设施和公共服务设施投入，保护长白山自然资源景观和传统民俗文化特征的原色，统筹临江市生态景观资源和红色历史文化资源，连点成线，打造临江市的乡村文化旅游的精品线路；充分发挥组团内的传统文化、自然景观、绿色生态、田园风光等特色资源，实现资源的规模化、集群化、多样化，促进一二三产业的融合发展，以点带面，构建“一带三组团”的空间格局。



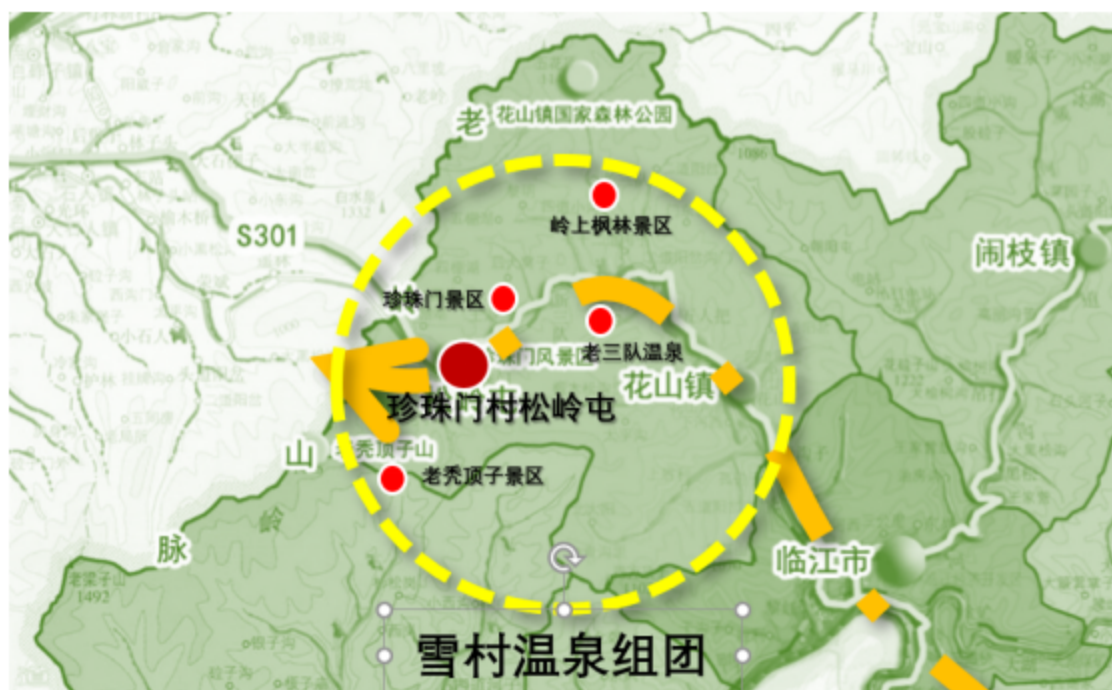
“一带”指从珍珠村松岭屯——夹皮沟村——三道阳岔村——火绒沟村——西小山村转头山屯的旅游发展带，也是先民闯关东的迁移路线；“三组团”指三个文化旅游保护发展组团，其中：花山镇珍珠村松岭屯作为环线上的北部门户节点，与周边老三队温泉、老秃顶子、岭上枫林、溪谷等景区共同构成“雪村温泉组团”；夹皮沟村、三道阳岔村与坡口景区、古渤海国冶铜遗址、菩提峰景区共同构成“鸭绿风情组团”；火绒沟村、西小山村转头山屯与周边聚宝水库、湿地公园、森林公园等旅游景区构成“高山林海组团”。转头山屯重点打造连接长白山池南区（抚松县锦江木屋村）的东部旅游门户节点，融入长白山大旅游系统。

1、传统村落+风景资源+温泉资源，形成雪村温泉组团

以松岭雪村为乡村旅游驿站，联动周边老秃顶子景区、岭上枫林景区、珍珠景区、老三队温泉等旅游资源，共同形成传统村落文化、生态旅游资源和温泉度假资源相融合的雪村温泉旅游组团。发展乡村旅游、温泉度假、摄影写生基地、红色教育、拓展徒步、冰雪运动、房车露营等产业业态。

松岭屯通过整合周边旅游资源丰富传统村落的经营类型，打造本组团的旅游服务驿站，承担住宿、餐饮、房车露营、乡村文化体验等旅游职能，从而推动传统村落的保护与利用，促进乡村振兴与农民增收致富。

传统建筑活化利用方向为乡村民宿、特色餐饮、工作室、咖啡馆、乡村书屋、非遗工作室等功能。重点项目：关东民俗博物馆、观雪人家、村民会堂、专家工作站等文化旅游服务项目，老部落、碉堡、老爷庙等历史环境要素保护利用项目。



2、传统村落+边境风光+民族风情，形成鸭绿风情组团

以“边境风景大道”为主线，凸显中朝鸭绿江边境风光、民族风情，以文化旅游为主、边境观光为辅。重点打造以夹皮沟为代表的黄烟种植文化，三道阳岔的朝鲜族民族文化，以及鸭绿江流域的木帮文化等文化产品；观光旅游重点打造鸭绿江边境观光游、神龟湾房车营地、古渤海国冶铜遗址、菩提峰、七道沟瀑布群等旅游景区景点。

夹皮沟打造边境旅游服务驿站，承担黄烟文化传习体验、乡村民宿、特色餐饮等旅游职能；三道阳岔村承担菩提峰景区的旅游服务区职能，发展朝鲜族民俗展示体验、节庆会展、乡村民宿、民族美食、旅游服务等功能。推动传统村落的保护与利用，促进乡村振兴与农民增收致富。

传统建筑活化利用方向为文化展示、旅游服务站、乡村民宿、特色餐饮、工作室、非遗传习所等功能。重点项目：黄烟文化博物馆、朝鲜族民俗博物馆、旅游服务站、专家工作站、老油坊、米酒工坊、民俗活动场地等文化旅游服务项目。



3、传统村落+高山林海+红色文化，形成高山林海组团

位于高山台地上的村落都可以远眺长白山，同时承载着东北抗联抵抗日本侵略者的历史记忆，遗留有大量抗联战斗遗址和事迹，建筑风格、乡风民俗、风景资源都有共同特征，共同组成高山林海组团。以闯关东民俗文化、红色历史文化、木帮文化、采参文化为主要文化产品；

火绒沟村重点打造红色教育基地、影视基地，承担民俗体验、红色教育、乡村民宿、特色餐饮、土特产销售等职能；转头山屯打造临江市东北部旅游服务驿站，承担与

长白山旅游的联通职能。重点发展红色教育、长白山观光、森林拓展训练、乡村民宿、特色餐饮、木文化传习体验等旅游项目。

传统建筑活化利用方向为传统文化展示、红色教育、旅游服务、非遗传习所、影视基地、乡村民宿、特色餐饮、工作室等功能。



(四) 探索县域统筹推进传统村落保护发展模式。

1、加强县域规划引领

加强县域规划引领，将《临江市传统村落集中连片保护发展规划》与《临江市国土空间规划》、《临江市全域

旅游发展规划》统筹推进，健全规划体系，形成总体规划、详细规划、专项规划、乡村设计相衔接的规划设计体系，坚持全市一盘棋，一张蓝图干到底。开展规划的调查调研和文化普查，从不同角度总结、提炼、挖掘传统村落文化特点，进而明确村落定位，形成集中连片的发展合力。开展历史文化、民族民俗文化、民居建筑等领域的专题研究，提炼出临江市的文化脉络、特色和精神。统筹历史文化和红色文化，统筹生态保护与旅游发展，统筹文化保护与活化利用，统筹产业发展与民生改善，统筹基础设施和公共服务，提出以资源价值转化利用、实现城乡融合发展为目标进行传统村落集中连片保护发展的思路，以城带村，以村促城，共同实现地方经济社会全面发展。

2、融入全域旅游发展

处理好传统村落保护利用与全域旅游发展的关系，扩大传统村落的辐射带动效应。将“一带三组团”的集中连片保护发展格局与临江市“一带双环”旅游大格局深度耦合，形成临江市全域旅游的引爆点，串点成线、以线带面，整合临江市的生态资源、景观资源、冰雪资源。依托“边境风景大道”，建设临江市乡村风景碧道、旅游服务驿站、房车露营地等，打造山水文化旅游目的地，着重解决全域旅游的理念融入，推动旅游资源整合、开发、升级、提质

增效和临江市旅游的全面发展，打造“一代双环”的旅游名片。将临江市的自然景观较好、人文资源丰富、历史底蕴深厚、民俗风情独特的传统村落整合起来，以不同类型的旅游主题为依托，整体策划，着重打造。推动临江市品牌打造、文旅融合，形成业态丰富、产业链条纵深延展、带动村民增收致富的传统村落保护发展示范区。

3、统筹产业与设施布局

梳理文化线路，挖掘村庄文化特色，凝练传统村落的特色特点，形成鲜明的特色定位。根据区域资源禀赋、文化特征和产业特色，统筹谋划、精准定位，差异化发展产业，形成“一村一品”、“一村一特色”的产业发展思路，促进临江市生态价值和文化价值的转化，实现一二三产业融合发展。进一步发展生态循环有机农业、特色农业、林下经济，建立品牌；鼓励支持传承传统手工业，挖掘区域内传统手工艺品，传统作物等，提高附加值；开展旅游、研学、教育、康养、度假、休闲等新产业模式。同时，利用“互联网+传统农业+手工业”等模式，拓展市场销售渠道，带动农民增收。

统筹市域布局交通、通信、能源、环卫、消防等基础设施，统筹布局风景绿道、旅游服务驿站、文化展示设施等旅游服务设施，全面提升基础设施和全域旅游的支撑保

障能力。

4、创新政策体制机制

聚焦问题短板，研究起草示范建设方案，紧紧抓住县级单元的统筹协调能力，完善财政、住建、文化旅游、自然资源、农业农村、交通水利、生态环境、林业等相关部门的支持政策，破解农村房屋流转、建设用地、金融融资、人才培养等政策机制障碍。以临江市传统村落集中连片保护利用示范工作领导小组部门协同工作机制为基础，建立“1+N”的工作机制，不断完善各个部门、各个领域的相关政策。建立健全项目资金筹措与监管机制，发挥国家奖补资金的撬动作用，加大省直各部门政策资金的支持力度，建立县级财政稳定的投资机制，积极引导社会资金投入，形成“四个池子蓄水”，广开财源，共同支持传统村落保护的良好资金环境。

（五）探索文化交流助推传统村落保护发展模式。

1、开展文化普查与调查

按照中共中央办公厅、国务院办公厅印发的《关于实施中华优秀传统文化传承发展工程的意见》要求，深入梳理临江市历史文化、民族文化和红色历史文化遗产脉络，构建保护传承体系。从长白山文化整体保护的视角，结合临江市传统村落文化的特色，组织专家开展文化普查调查，

建立并运行动态的传统文化档案制度，整理文字、影像、图片、史志等多种信息载体，建立临江市非物质文化遗产传承人的保障机制。

2、加强文化研究与交流

与中国民族建筑研究会民居建筑专业委员会、中国朝鲜民族史学会朝鲜族居住文化专业委员会、吉林省民间文艺家协会、吉林省国土空间规划研究会等学会、协会组织合作，开展民居建筑文化、民俗文化等方面的研讨交流，深入挖掘临江市的乡土文化内涵，运用跨学科融合的综合手段探索文化遗产保护利用的方法，破解工作中的技术难题。并将研究和实践的成果以“文化论坛”、保护发展会议的形式向社会公布与交流，从而为更好的保护临江的文化遗产做出贡献，也为跨学科遗产保护的实践积累宝贵经验。

3、开展丰富多样的节庆和传习活动

结合传统村落承载的民俗文化、特色资源，依托旅游、节事做成系列活动，打造文化品牌。木帮文化、采参文化、冰雪文化、红色文化等大面积存在的文化类型，可以片区联动，形成临江市系列文化旅游活动；朝鲜族文化、特色美食文化、黄烟种植文化等点状存在的，可以突出村落文化差异和活动特色，形成各美其美、美美与共的活动氛围。

4、充分利用各类媒体做好宣传工作

提高社会公众对传统村落保护利用的认识，形成社会支持、群众积极参与的浓厚氛围；广泛利用报刊、电视、广播、简报等传统手段和微信、抖音、快手等现代传播方式，大力宣传传统村落集中连片保护利用的先进做法，引导群众转变观念，形成良好舆论环境；主动释放正面信息，及时回应社会关切；适时组织现场会，及时总结推广宣传优秀项目、典型案例。

四、示范工作措施

(一) 示范工作目标。

运用"共同缔造"理念，以保护传承传统文化为目标，活化利用为抓手，扎实推进示范区传统文化保护传承与乡村振兴发展。创新传统村落保护传承发展长效机制，发挥国家奖补资金的杠杆作用，撬动社会资本，整合其他财政资金，实现文化遗产有效保护传承、传统建筑活化利用、村庄产业兴旺发展、生活服务设施基本便利化、现代化，示范区群众幸福感、获得感大幅提升，让传统村落美起来、强起来、富起来，并为东北地区传统村落的保护发展提供示范性的实践探索经验。

全面开展传统村落乡村建设行动，加强传统村落基础设施建设，完善农村服务设施，保护提升传统村落整体风貌。做好污水垃圾处理、厕所革命和村容村貌提升，实现人居环境干净、整洁、便捷。村落消防设施全面覆盖，火灾隐患得到有效防控，生活设施实现现代化、便利化，村庄风貌协调，环境宜人，通过保护利用传统村落居民生活满意度提高。完善传统村落村务活动室、卫生室、警务室、文化活动场所、体育健身场所配套。加强旅游接待中心、停车场、公厕、民俗活动场所和住宿、餐饮、购物等服务设施建设，科学规范设置标识系统、安保消防系统，提升

文化、旅游发展硬件配套水平。结合各村特色对村庄入口的景观进行完善和提高，形成景观节点，增强辨识度；着力打造村民休闲活动区，丰富村民日常文化娱乐活动；根据各村特色进行文化墙创作，既有传统文化的内容，也有当前的新思想。强化对绿化树种、路灯样式、外墙围墙及门窗改造等细节的引导和控制，确保与传统风貌特色相协调，避免建设性破坏。

建立健全传统村落保护的体制机制，多方参与、各司其职，提升村民幸福感与获得感，营造全社会共同参与传统村落保护的良好社会氛围。着力改善传统村落人居环境，确保传统村落基础设施进一步完善，传统建筑损毁和安全隐患普遍得以控制，传统建筑得到保护和利用，非物质文化遗产得到有效保护和活态传承，培育出一批传统文化保护并活化利用、乡村产业大有起色、人居环境大幅提升的传统村落。基于传统村落集中连片区，建设传统村落保护发展与乡村振兴示范带，带动地方经济社会发展。基础设施和公共设施提升后，村民人居环境得到大力提升，村民的幸福指数得到提高。同时，村庄的吸引力将得到大幅提升，游客量大幅增加，从而带动地方经济发展和边疆繁荣，提高农村人均收入。

（二）示范主要任务。

1、县级部门主要任务

加强规划引领。加快编制《临江市传统村落集中连片保护利用示范总体规划》以及传统村落保护发展规划、乡村整体设计等，制定《临江市传统建筑保护利用技术导则》和《临江市传统建筑保护利用管理办法》，保障示范工作科学开展。细化落实《实施方案》，明确村落发展定位和发展时序，统筹基础设施和产业布局，加强村落传统风貌的整体引导，创新传统建筑修复和活化利用方案，项目建设设计先行，确保项目建设质量。

创新政策措施与体制机制。加强金融政策、人才政策、土地政策的支持力度，建立“定期例会、信息报送、调度通报、自查整改”的部门协同工作推进机制，探索多种机制创新，形成保障传统村落长效保护发展的“1+N”工作机制。

统筹产业发展和设施建设。统筹布局区域交通、通信、能源、环卫、消防等基础设施，统筹布局风景绿道、旅游服务驿站、文化展示设施等旅游服务设施，全面提升基础设施和旅游服务的支撑保障能力。统筹发展与传统村落联动发展的文化资源、生态资源、风景资源、冰雪资源、温泉矿泉水资源等，推动项目建设，实现城乡融合、资源整合、一二三产业融合发展。

加强传统村落数字化建设。开展文化普查调查，通过三维扫描、无人机倾斜摄影等先进技术，对传统村落格局和传统建筑进行数据采集，建立传统村落数据库。定期开展传统村落的动态监测与评估工作，加强保护发展工作的监督检查，通过每年度动态监测，及时发现并解决出现的问题，每五年开展一次全面评估，总结传统村落保护发展的实施绩效，总结经验，进行政策与体制机制调整，以适应传统村落保护发展工作的新形势。

2、传统村落主要任务

传统建筑活化利用。对传统建筑、历史环境要素、庭院、围墙等修复修缮和改造，应尽量选择当地材料，保持传统风貌。传统建筑和历史环境要素在显著位置悬挂保护标识，实行挂牌保护。在不破坏传统风貌的前提下，根据发展需求对传统建筑进行结构加固、室内改造和外立面修缮。

历史环境要素修复。对构成村落历史风貌的历史遗迹、抗联遗址、古树、古井、古桥等要素进行修复。

基础设施建设。在保护道路的历史格局和空间尺度基础上，采用传统的路面材料及铺砌方式进行整修，同时架设路灯照明。对村内的供、排水管道进行改造，保护村民日常用水需求，因地制宜开展污水处理设施建设，避免重

复建设，减少对自然水体的污染。对年久老化的电力电信线路进行维护改造，减少火灾隐患。完善垃圾箱、转运站设置，其设施外观，色彩要与历史建筑风貌相协调。配置消防栓、灭火器，建设应急消防水池，提高村的消防应急能力，保障传统建筑的安全。

村落整体风貌提升。在主要街道、人流集中场所设置公共厕所，并建设相应的化粪池，做到无害化处理。在街道、河流以及其它开放空间，包括周围植树绿化，美化村庄环境。对村庄的出入口、标志性构筑物进行景观环境整治。

文化与服务设施建设。深入挖掘非物质文化遗产，乡风民俗、节庆活动、手工技艺、民族歌舞、民间美术等，形成村史村志，建设非遗传习所、文化活动场地等，开展非物质文化遗产传承活动。建设村史馆、乡村博物馆等展示设施，集中展示村落传统文化。举办民俗节庆活动，建设传统村落数字博物馆，加大宣传力度，弘扬优秀传统文化。

数字博物馆建设。按照国家要求，5个村落在示范期末全部建成传统村落数字博物馆精品馆。

表4-1 县级任务分解表

序号	任务类型	工作内容	完成期限	责任单位与投资计划
1	规划编制	《临江市传统村落集中连片保护利用示范工作方案》	2022年4月	住建局、财政局
2		《临江市传统村落集中连片保护利用总体规划》	2022年6月	住建局、财政局; 80万元
3		《临江市六道沟镇火绒沟村传统村落保护发展规划》、《临江市桦树镇西小山村转头山屯传统村落保护发展规划》	2022年7月	住建局、财政局; 50万元
4		制定《临江市传统村落风貌管控导则》、《临江市传统建筑保护利用技术导则》和《临江市传统建筑保护利用管理办法》	2022年12月	住建局; 60万元
5	数字化建设	传统村落数据库建设	2023年7月	住建局、财政局; 50万元
6		开展传统村落动态监测与评估, 加强保护发展工作的监督检查, 及时发现并解决出现的问题。	每年度开展一次动态监测, 每5年开展一次全面评估。	住建局、财政局、文旅局、自然资源局; 30万元
7	政策措施、体制机制建设	加强金融政策、人才政策、土地政策的支持力度, 建立“定期例会、信息报送、调度通报、自查整改”的部门协同工作推进机制, 探索资金投入机制、工程监管机制、驻村专家机制、人才培养机制、多方参与机制等长效机制的建	2022年12月	财政局、住建局、文旅局、自然资源局

		设，全面保障示范工作创新高效开展。		
8	产业项目统筹与设施配套项目	七道沟景区中朝文化旅游服务区、基础设施建设项目	2025年	社会资本投入；计划总投资1.16亿元。
9		岭上枫林风景区旅游基础设施建设项目	2025年	社会资本投入；计划总投资4100万元。
10		溪谷森林公园旅游度假区建设项目	2025年	社会资本投入；计划总投资424.8万元
11		乡村文化旅游带道路、驿站、景观提升改造项目	2023年	社会资本投入；计划投资1亿元
12	文化普查调查与宣传	委托专业技术团队，开展临江市传统文化与唐渤海国朝贡道文化普查。深入挖掘临江市传统村落历史文化、非物质文化遗产、民间故事传说，进而剖析、解读、提炼形成系统的临江市地域特色文化的普查报告，出版专著，展示并传承临江传统文化。	2022年	住建局、文旅局；80万元
13		传统村落专家团队建设，开展传统村落交流培训讲座；挖掘保护非物质文化遗产，举办传统村落文化节等宣传活动，在传统媒体基础上，创新利用微信、微博、抖音、快手等新兴媒体，宣传临江市传统村落。	2023年10月	住建局、财政局、文旅局

表4-2 珍珠村松岭屯任务分解表

(责任单位:花山镇人民政府)

序号	任务类型	项目内容	投资估算 (万元)	预期成效
1	传统建筑修缮及活化利用	老道槽子老客站活化利用,改造为专家工作站、乡村咖啡馆	50	利用传统院落改造为驻村专家工作及培训场所,引进新的经营业态。
2		观雪人家活化利用,升级改造为民宿、餐饮、民俗博物馆、摄影作品展室,土特产品销售点。	200	利用传统建筑及院落改造为乡村旅游服务中心,植入新产业、新业态,提升旅游接待能力,促进产业发展。
3	历史环境要素修缮修复	铁路炮楼、古井周边环境整治	5	建成红色旅游的景点
4		松岭屯日伪时期老部落及炮台、唐朝老爷庙周边环境整治	15	恢复历史记忆,增加村落历史文化游览的素材,全面展示村落历史
5	基础设施建设	松岭屯村路修建200延长米	15	解决部分村民出行难的问题
6		松岭屯进村路灯全长约3.5公里,需70盏太阳能路灯,	20	解决进村道路的亮化,消除夜间交通安全隐患
7		太阳能监控20个		增加村落安防设施
8	文化与旅游设施建设	唐渤海国朝贡道文化博物馆	400	挖掘、整理、展示唐渤海国朝贡道文化,成为吉林省内唯一的唐渤海国朝贡道文化展示场所。
9		松岭雪村游客服务中心安装空气能电锅炉,游客住宿客运登记处,土特产销售处,	80	提升游客服务中心的服务能力,增设司机和房车服务功能,改

		大客司机休息室，房车服务站。		善供暖条件。
10		新建村民会堂，包括小酒馆、豆腐坊、土特产销售、室内公共卫生间等附属功能，建筑面积200平方米	100	增加村民文化活动场所，作为开展共同缔造村民培训和村民议事场所，同时兼具民俗体验和经营功能
11		松岭小学旧址文化旅游服务中心改造项目	200	打造雪村温泉组团的文化旅游展示服务中心，提升组团服务接待和文化展示宣传能力
12		室外公共厕所2处	20	提升旅游服务能力
13	村落整体风貌提升	村落整体风貌提升，传统建筑屋面、外墙面粉貌整治	80	提升街巷传统风貌，统一建筑风格 and 色彩，为游客和摄影师提供观景和摄影的空间
14		景观绿化，观景台、景亭	20	
15		松岭屯木栅栏修建2700延长米	50	
16	数字博物馆建设	文字素材、图片素材、三维素材的采集	10	建成数字博物馆精品馆，在建设报等媒体宣传
17		数字博物馆建馆	10	建成数字博物馆精品馆，在建设报等媒体宣传
	合计		1275	

表4-3 夹皮沟村任务分解表

(责任单位：六道沟镇人民政府)

序号	任务类型	项目内容	投资估算(万元)	预期成效
1	传统建筑修缮及活化利用	老油坊、小酒馆修复，对外观和内部空间进行改造。	40	恢复老油坊的生产技艺，成为笨榨豆油加工技艺的体验展示场所

2		15户传统民居加固改造，活化利用发展民宿、小酒馆等旅游服务设施，外立面修旧如旧，保持原有风貌庭院、围墙以及相关设施的完善；室内部分包括内墙面、棚面整修，室内卫生间、厨房改造，电路改造，室内地面硬化，老式炕打制等。	200	利用传统建筑及院落改造为乡村民宿，补充村内旅游接待能力不足的短板，促进旅游产业发展。
3	历史环境要素修缮修复	古井、古树周边环境整治	2	
4		改建原有秧歌亭，并进行亮化。修建登山木栈道（80延米，台阶式，带木栅栏扶手）村西侧山坡上建观景平台一处，钢木结构，平台面积30平方米左右。	45	恢复历史记忆，增加村落历史文化游览的素材，全面展示村落历史
5	基础设施建设	村内道路改造	180	解决村内道路破损严重的问题
6		改造自来水管网	30	提升基础设施水平，改善群众居住环境，为旅游和文化产业发展提供基础设施支撑保障。
7		公共建筑污水处理设施改造，	35	
8		建设村落西侧河坝围栏360米，	30	
9		消防设施建设	15	
10	文化与旅游设施建设	新建黄烟文化博物馆，建筑面积240平米	50	
11		室外公共厕所2处	20	提升旅游服务能力
12	村落整体风貌提升	主要道路沿线、传统建筑屋面、外墙风貌整治，统一风格、色彩和元素	50	统一建筑风格、色彩，协调统一村落风貌，形成国境线上的美丽乡村风景带
13		村内景观绿化，山上和鸭绿江沿岸观景台、景亭建设	20	为游客和摄影师提供观景和摄影的游览空间
14		传统民居庭院环境整治示范	30	通过奖补的形式，引导村民建设美丽庭院，发展庭院经济

15		围墙文化墙1500延长米	25	统一街巷传统风貌
16	数字博物馆建设	文字素材、照片素材、三维素材的采集	10	建成数字博物馆精品馆，在建设报等媒体宣传
17		数字博物馆建馆	10	建成数字博物馆精品馆，在建设报等媒体宣传
	合计		792	

表4-4 三道阳岔村任务分解表

(责任单位：六道沟镇人民政府)

序号	任务类型	项目内容	投资估算(万元)	预期成效	
1	传统建筑修缮及活化利用	传统民居修缮(屋顶、门窗、墙面修缮，部分结构加固，室内装饰)	140	利用传统建筑及院落改造为乡村民宿，补充村内旅游接待能力不足的短板，促进旅游产业发展。	
2	历史环境要素修缮修复	古井维护(井口、井壁修复/亭子)，周边环境整治	20	作为村内重要的历史环境要素，古井是朝鲜族村落中重要的生活设施和公共活动空间	
3	基础设施建设	道路维护建设	80	提升基础设施水平，改善群众居住环境，为旅游和文化产业发展提供基础设施支撑保障。	
4		旅游停车场建设	25		为旅游车辆提供停车空间
5		污水处理设施改造	25.5		
6		环卫设施建设(垃圾中转站、垃圾桶，小型垃圾清运车辆)	5		
7		消防设施建设	2		
8		路灯及室外照明设施	12		

9		通信设施建设	5	
10	文化与 旅游设 施建设	民俗博物馆+村史馆（室内 外装修）	30	成为传承文化的“博 物馆”，为传统村落 注入新的活力和新的 内涵，协调推动农村 经济社会和文化事业 全面发展
11		文化活动中心（室内外装 修）	20	举办朝鲜族民族节庆 活动和民俗活动的场 所
12		旅游服务中心（室内外装 修）	30	为游客提供基本的导 览、卫生、购物等旅 游服务
13		朝鲜族民俗文化传播习所（室 内外装修）	20	成为临江市朝鲜族文 化传习基地
14	村落整 体风貌 提升	大门（聚落大门、院户大 门）	80	具有朝鲜族特色的入 口空间形态
15		小广场改造	30	改造成为能为村民和 游客提供集中活动的 聚集场所
16		民俗活动设施	30	在广场周边配置朝鲜 族民俗活动设施
17		绿化、景观小品（酱缸、图 腾柱等）	30	为村落整体风貌点缀 民族元素
18		围墙500延长米	60	统一朝鲜族村落的街 巷风貌
19	数字博 物馆建 设	文字素材、照片素材、三维 素材的采集	10	建成数字博物馆精品 馆，在建设报等媒体 宣传
20		数字博物馆建馆	10	建成数字博物馆精品 馆，在建设报等媒体 宣传
	合计		664.5	

表4-5 火绒沟村任务分解表

(责任单位：六道沟镇人民政府)

序号	任务类型	项目内容	投资估算 (万元)	预期成效
1	传统建筑修缮及活化利用	村集体回收闲置宅基地、农房资金	100	释放闲置建筑的利用潜力，用于村集体产业发展和村民致富
2		针对回收传统民居加固改造，活化利用发展民宿、民俗体验、专家工作站等文化旅游产业，外立面修旧如旧，保持原有风貌，庭院、围墙以及配套设施的完善；室内功能改造提升等。	300	利用传统建筑及院落改造为乡村民宿，补充村内旅游接待能力不足的短板，促进旅游产业发展。
3	历史环境要素修缮修复	古树、古井维护修缮，修复井台、井亭以及周边景观整治。	15	恢复历史记忆，增加村落历史文化游览的素材，全面展示村落历史
4		大刀会、老蒜落遗址周边环境整治	20	恢复历史记忆，增加村落历史文化游览的素材，全面展示村落历史
5	基础设施建设	旅游停车场一处，400平方米。	40	满足旅游车辆集中停放需求
6		垃圾转运收集间，小型环卫车辆、垃圾桶等环卫设施。	15	完善村内垃圾收集、运输和临时存储能力
7		完善消防设施建设，购置灭火器等设备。	10	排除传统建筑的消防隐患，确保具备基本的消防扑救能力
8		1社2社3社内部路施工及村路施工铺设	90	解决村民出行难的问题
9		村内巷路3公里改造及边沟建设。	300	解决村内道路泥泞、积水等问题
10		村内自来水改造	120	注要让老百姓感受到取水难，足不出户就喝到甘甜的泉水

11		污水排放处理站及管线建设	280	有效处理污水排放，保护环境清洁安全
12	文化与 旅游设 施建设	民俗博物馆内部功能改造提升	100	提升服务能力，增设服务功能，改善供暖条件。
13		村落标识系统，含传统村落标识、指示牌。	20	清晰的知识系统，方便游客
14		村民会堂建设	150	村民开展交流培训、举行活动的场所，功能灵活，可兼具部分旅游服务功能
15		红色教育基地建设项目	300	宣扬红色历史，开展红色教育，寓教于乐
16		景区景点建设项目	200	利用周边的自然风景资源，发展小型旅游项目
17		长白山观景台建设2处	50	提升旅游服务能力
18	村落整 体风貌 提升	整体风貌整治，主要道路沿线、传统建筑屋面、外墙面粉貌整治，统一风格、色彩和元素	150	统一村落整体风貌、建筑风格、色彩等
19		村入口大门及村落标识建设	50	形成入口处标志性景观
20		景观绿化提升，村屯美化亮化工程	50	营造生态宜居的村落环境，发展乡村夜经济
21	数字博 物馆建 设	文字素材、照片素材、三维素材的采集	10	建成数字博物馆精品馆，在建设报等媒体宣传
22		数字博物馆建馆	10	建成数字博物馆精品馆，在建设报等媒体宣传
	合计		2380	

西小山村转头山屯任务分解表

(责任单位:桦树镇人民政府)

序号	任务类型	项目内容	投资估算 (万元)	预期成效
1	传统建筑修缮及活化利用	村集体回收闲置宅基地、农房资金	100	释放闲置建筑的利用潜力,用于村集体产业发展和村民致富
2		针对回收传统民居加固改造,活化利用发展民宿、民俗体验、专家工作站等文化旅游产业,外立面修旧如旧,保持原有风貌,庭院、围墙以及配套设施的完善;室内功能改造提升等。	200	利用传统建筑及院落改造为乡村民宿,补充村内旅游接待能力不足的短板,促进旅游产业发展。
3	历史环境要素修缮修复	古井维护修缮,修复井台、井亭以及周边景观整治。	5	恢复历史记忆,增加村落历史文化游览的素材,全面展示村落历史
4	基础设施建设	移动通信信号增强器。	20	解决村内手机信号弱的问题,促进村内经营旅游项目和宣传推广
5		旅游停车场一处,400平方米。含室外公共厕所一处。	25	满足旅游车辆集中停放需求
6		垃圾转运收集间,小型环卫车辆、垃圾桶等环卫设施。	2	完善村内垃圾收集、运输和临时存储能力
7		完善消防设施建设,购置灭火器等设备。	5	排除传统建筑的消防隐患,确保具备基本的消防扑救能力
8		柳树河林场至转头山社全长12.7公里的沥青路。	800	解决村民出行难的问题
9		村内巷路3公里改造及边沟建设。	300	解决村内道路泥泞、积水等问题
10		文化与	民俗博物馆,民俗广场建	200

	旅游设施建设	设。		历史和传统文化，为游客和村民提供民俗活动场所。
11		村落标识系统，含传统村落标识、指示牌。	3	体现村落文化特色的指示标识
12		长白山观景台建设。	50	突出村落遥望长白山的区位优势，为游人提供绝佳的观景场所
13	村落整体风貌提升	村入口大门及村落标识建设。	10	形成标志性的村庄入口，体现村落风貌和文化特色
14		绿化景观提升和亮化项目。	50	提升村落景观环境品质，建设美丽宜居乡村
15		整体建筑风貌整治项目：对彩钢板屋面、墙面、大门、围墙等半公共空间开展整体改造提升。	80	统一街巷传统风貌
16	数字博物馆建设	文字素材、照片素材、三维素材的采集	10	建成数字博物馆精品馆，在建设报等媒体宣传
17		数字博物馆建馆	10	建成数字博物馆精品馆，在建设报等媒体宣传
	合计		2170	

在工作推进过程中，临江市人民政府根据各村发展实际和项目需求，统筹资金使用和项目建设计划。各村应在符合规划的前提下，根据本实施方案制定村级工作方案，深化细化工作内容和资金需求，项目建设内容和资金需求经住建和财政部门审查通过，由政府批准后，方可做为项目立项和招投标的依据。

（三）示范工作实施步骤。

临江市传统村落集中连片保护利用示范工作领导小组总体部署，明确责任分工，制定重点任务及工作计划，全面启动示范工作。

2022年：统筹谋划、完善基础、试点先行。

完成《临江市传统村落集中连片保护发展总体规划》、《火绒沟村传统村落保护发展规划》、《西小山村转头山屯传统村落保护发展规划》编制审批工作；制定《临江市传统建筑保护利用技术导则》、《临江市传统村落保护发展管理办法》，完善传统村落集中连片保护利用示范的政策机制框架搭建，确定机制创新方向，明确项目库、进度计划、资金安排、责任单位等内容。

依据规划制定各村整体乡村设计，率先启动村落内基础设施类建设项目，完成设计、审批、施工并具备投入使用的能力；初步整治村内风貌不协调的建筑，遏制破坏传统风貌的现象；

抢救濒危的传统建筑，开展传统建筑活化利用改造试点，加固房屋结构，改造室内设施，改善采光和通风条件，探索现代功能与传统民居相融合的改造途径。

2023年：全面推进、考核验收、总结经验。

全面推进院落整治与整村风貌提升，修缮、整治传统

建筑，修缮或恢复重点建筑中被改造的门窗、梁柱、屋面、烟囱等主要构件，形成活化利用的典型案列并投入使用。完善传统村落公共服务设施、基础设施建设，修复历史环境要素，增加村落景观绿化，改善人居环境条件，创造宜人的居住环境。加强传统村落的乡村博物馆建设，收集流散于民间的零散物件及各类图片、文字史料丰富乡村博物馆的展示内容，建成传统村落数字博物馆。根据各自地域特征和产业特点，发展特色产业，开发特色文化。

开展自查验收，对项目建设质量、审批流程、资金使用进行验收，考核各项目标指标的完成效果，

总结试点经验，做好经验总结交流，形成可复制、可推广的范例。广泛开展宣传工作，向社会公布示范工作成果。推进有关传统村落文化建设，印刷、出版相关的专著、论文、资料汇编等，扩大传统村落的文化影响力，并制定下一步工作计划。

（四）项目建设运营模式与资金安排渠道。

按照《关于切实加强中国传统村落保护的指导意见》（建村[2014]61号）文件要求，切实加强项目管理，严格执行财政专项资金管理使用的相关规定，积极做好项目建设相关工作。在领导小组的带领下，由住建局牵头负责组织协调、政策研究、工作指导、督查考核、规划编制、项

目申报等工作，并会同财政局、文广旅游局、自然资源局、农业农村局和其他相关部门指导各镇开展项目建设、绩效评价等相关工作。传统村落保护发展工作的责任主体是村落所在地镇人民政府，各镇人民政府成立工作专班，行政一把手负总责，组织实施辖区内传统村落保护利用各项工作，并安排专人负责传统村落相关工作，严格做好项目组织和监督管理，对保护项目的投资安排、项目管理、实施效果负总责。

各村落应根据村落特征和项目类型，坚持“一村一策”因地制宜结合村庄实际，合理选择项目建设运营模式，确保绩效目标顺利完成，村集体和村民的利益不受侵犯。

1、项目建设运营模式

模式一：以运营为导向的OEPC路径（设计、采购、施工、运营一体化模式）。政府引进社会资本，企业以保护和运营为导向，全过程参与传统村落的保护与发展。

模式二：BOT模式（建设-运营-移交）。政府引入社会资本，由社会资本或项目公司承担项目设计、融资、保护、建造、运营、维护职责，合同期满后项目资产及相关权利等移交给政府或村集体。

模式三：BOO模式（建设-拥有-运营）。项目公司对所建项目设施拥有所有权并负责经营。引进项目公司，村

集体和村民以土地和农房等入股，企业以资金和管理入股的形式，共同组建合作社，开发建设旅游项目。

模式四：政府主导模式。由政府成立项目公司，负责重要传统建筑、公共类和基础设施类项目设计、融资、建设与运营维护。社会资本和村民在政府监管和专家指导下，对拥有使用权的传统建筑和其他空间进行自主改造建设，如开办民宿、餐饮、土特产销售、文化创意产业、旅游服务等产业。

模式五：村集体主导模式。由村集体成立公司或合作社，负责重要传统建筑、公共类和基础设施类项目设计、融资、建设与运营维护。社会资本和村民在政府监管和专家指导下，对拥有使用权的传统建筑和其他空间进行自主改造建设，如开办民宿、餐饮、土特产销售、文化创意产业、旅游服务等产业。

模式六：政府+企业模式。由政府负责重要传统建筑修缮、公共服务类和基础设施类项目设计、融资和建设，夯实保护发展基础。传统建筑活化利用与经营类项目的建设、运营交由村集体、村民和社会资本，充分发挥市场的作用。

2、资金来源

资金来源包括中央补助资金、地方财政资金和社会资金三部分，发挥国家奖补资金的杠杆作用，吸引整合其他

财政资金，撬动社会资本投入，用于临江市传统村落集中连片保护利用示范工作。

3、资金安排

中央财政补助资金使用安排按照设计类、建设类及奖补三类划分安排，其中设计类主要包括规划设计、技术标准制定、调查研究、考核评估等。建设类主要包括传统建筑保护利用示范、历史环境要素修复、基础设施建设、文化及服务设施建设、人居环境提升、数字化建设等。奖补类主要包括对村民按照保护要求开展的自主保护、维护项目，以及人才队伍建设的奖励资金。

（五）完善体制机制。

建立“1+N”的工作机制体系，要以清单化、图表化、手册化、模板化、机制化“五化”工作法推进示范区保护发展，形成从要求部署到工作落实到整改验收的全过程闭环管理。

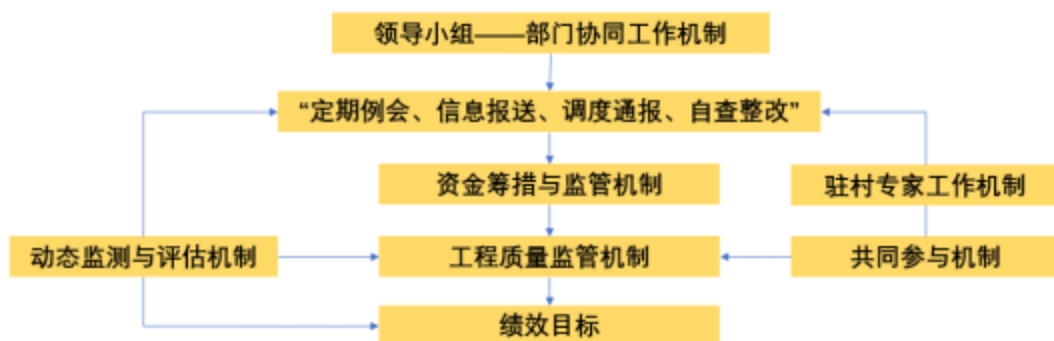


图4-1 “1+N”工作机制思维导图

1、部门协同工作机制。

为保障临江市传统村落保护工作持续健康开展，在临江市传统村落集中连片保护利用示范工作领导小组带领下，明确各成员单位分工和职责，建立“定期例会、信息报送、调度通报、自查整改”的部门协同工作推进机制。同时积极组织 and 参加试点工作现场会，研究破解保护利用工作中出现的困难，明确保护发展工作中的底线和负面清单，统筹推进项目审批、建设、监管、验收等职责，促进传统村落保护发展的工作交流，推广经验做法，通报负面做法，总结问题，立整立改，确保优质高效完成示范工作。市政府确定 1 名领导，负责统筹协调；镇政府要确定 1 名领导，负责具体管理和实施；每个传统村落要聘请 1 名传统村落驻村专家，负责具体技术支持；村里确定 1 名工作人员，负责保护发展政策宣传、工作协调、日常巡查等工作。

2、N个创新工作机制。

一是建立资金筹措与监管机制。县级财政加大对示范区建设的投入，将示范区建设项目建设、运维资金列入年度预算，持续稳定投入，通过加大政府投入，整合其他政策资金，撬动社会资金，扩大资金渠道。建立资金监管机制，加强对中央财政资金和地方财政资金的监管，对于政府与社会资本合作的（PPP）模式，需要明确各方权益分配

和风险分担机制，按效付费的挂钩比例，地方财政风险分析等。

二是完善工程质量监管机制。严格建设和管理和有关程序，传统村落保护项目应遵行有关法律、法规的各项规定，严禁一切有损传统村落文化遗产、传统风貌协调的建设行为。保护项目实施要严格遵循有关建设程序，条例有关要求，落实好项目法人责任制、招投标制、工程监理制，确保工程质量和项目按期完成。加强项目管理和监督检查，定期组织有关部门和专家对保护项目建设和资金使用情况进行检查，确保资金专款专用，严禁挤占挪用，配套资金要足额定时到位，同时采取有效措施确保工程质量和建设进度。

三是建立传统村落动态监测与评估机制。为加强传统村落常态化监管，利用无人机、三维扫描仪等先进设备及分析软件，定期开展村落保护发展动态监测与评估。主要针对传统建筑、历史环境要素、非物质文化的保护状态每年度开展一次动态监测，及时发现破坏传统村落保护工作的建设行为。每五年开展一次全面评估，对传统村落的文化转化、产业发展、社会结构、人居环境、乡村治理开展年度评估，评估传统村落的保护发展成效和存在的问题，为下一个阶段的保护发展工作奠定基础。

四是建立驻村专家工作机制。充分认识到专家在传统村落保护工作中的重要作用，住建部门要及时出台驻村专家工作制度，明确驻村专家的责、权、利保障措施，重要节点和传统建筑的修缮改造方案未经专家签字同意不得实施，确保设计和建设质量。同时，通过专家驻村技术指导、定期培训等方式，培育和建立一批既掌握现代建造技术、又熟悉乡村文化的乡村工匠和基层建设管理队伍。

五是建立共同参与机制。强化农村基层党建引领，发挥村民主体作用，激发村民内生动力，搭建村民、政府、社会力量共建共治共享的平台，引导企业、高等院校、学会协会等科研机构、社会组织和志愿者等各方力量参与传统村落保护利用。支持科研机构开展调查研究和技术交流，深入挖掘临江市传统文化内涵，为保护发展工作提供基础。鼓励社会资本以捐赠、项目投资、租赁或入股的方式，共同参与传统村落的保护、经营和收益。

（六）相关配套政策。

1、强化土地政策支持

一是加强国土空间规划的支撑保障。加快推进临江市国土空间规划和传统村落村庄规划编制进度，确保各项用地需求和建设有规可依。目前已经启动花山镇珍珠村、六道沟镇夹皮沟村、三道阳岔村和火绒沟村的村庄规划编制。

同时，依据省市相关文件要求，依法依规办理项目选址、农用地转用报批和后续供地手续，加强“过渡期”内项目用地审批管理。对示范区传统村落可以适度放宽新增建设用地指标，支持传统村落基础设施、公共服务和新产业新业态用地需求。

二是保障农村一二三产融合发展用地。按照吉林省自然资源厅、发改委、农业农村厅《关于印发〈保障和规范农村一二三产业融合发展用地实施细则〉的通知》要求，大力支持传统村落产业发展，保障符合规划的产业项目用地需求，在办理用地预审和规划选址、转用报批、土地供应等手续过程中，自然资源部门将进一步畅通“绿色通道”。

三是探索“集体经营性建设用地入市”和“集体建设用地使用权流转”政策。按照新《土地管理法》规定，积极探索破解乡村闲置、低效用地的流转入市机制，按照省里工作安排，适时开展“集体经营性建设用地入市”和“集体建设用地使用权流转”试点，摸索经验，支持传统村落保护利用示范工作。

四是闲置用地盘活政策。支持农村居民利用现有宅基地和自有房屋从事生产经营活动。村集体经济组织在村民委托后可统一流转农村宅基地和农民房屋使用权，委托第三方经营，集体、个人可按约定获取收益。在保证农村居

民户有所居的情况下，鼓励工商资本通过入股、联营、租赁等方式，对现有宅基地、农房进行改造、改建，兴办文旅相关产业。

2、强化人才政策支持

一是进一步完善“设计下乡”政策。探索制定专业人才“设计下乡”工作评价标准和绩效考核制度，建立健全“设计下乡”资金保障和市场运行机制，通过专业人才确保传统村落保护利用工作科学持续开展。探索驻村专家参与建设决策的工作机制，发挥专家在传统建筑保护、规划、建设方面的指导作用，活化利用闲置房屋设置驻村工作室，为专家驻村提供工作条件和制度保障。

二是进一步加强乡村建筑工匠培训。按照吉林省住房和城乡建设厅、吉林省人力资源和社会保障厅印发的《吉林省农村建筑工匠管理办法》要求，为乡村建筑工匠和基层管理人员开展免费的技术培训，提升在地乡村建设人员的技能水平和职业道德，鼓励乡村工匠参与到传统村落建设，提高村民收入。

三是进一步推进人才引进战略。按照《临江市“精英惠临”工程实施意见》要求，以吸引和集聚高层次、高学历人才为目标，从落实编制、择优提拔、生活补贴、住房补贴、放宽职级职称政策等方面，强化人才激励与保障。

不断完善乡村人才培养、引进、管理、使用、流动、激励等制度，强化乡村人才振兴保障措施。鼓励大学生返乡创业，为返乡创业大学生提供创业补贴、补助和担保贷款。

四是建立人才激励政策。以乡情乡愁为纽带，吸引支持企业家、党政干部、专家学者、社会工作者、医生教师、规划师、建筑师、律师、技能人才等，通过下乡担任志愿者、投资兴业、包村包项目、捐资捐物、法律服务等方式服务传统村落。

3、强化金融税收政策支持

积极协调国家开发银行、中国农业发展银行结合各自职能定位和业务范围，加大对示范区内项目建设的信贷支持力度。支持金融机构在风险可控、商业可持续前提下，对示范区内项目建设的企业和项目提供信贷支持。积极引导社会力量参与，采取政府和社会资本合作（PPP）模式，吸引各类民营资本参与传统村落保护利用。

传统村落处于广大的农村地区，税收政策的设计以税收优惠为主，发挥税收政策的导向作用，形成传统村落政策洼地，使人才、资金等要素少流出或不流出，形成人才、资金等要素回流机制，既保护历史文化遗产，又发展当地经济，实现传统村落的和谐与可持续发展。

五、预期成效

（一）工程措施方面。

1、统一协调、明确责任，确保项目按计划落实。统一协调指导，并明确相关责任和分工。传统村落保护工作的责任主体是所在地各镇人民政府。各镇人民政府对保护项目的投资安排、项目管理、实施效果负总责。各级行政主管部门各负其责，做好牵头组织和综合协调工作，统筹配置资源，确保项目计划落实。

2、规划设计引领，确保项目高标准完成。聘请有资质的单位编制保护发展规划，对不符合发展需求的规划及时组织修编。每个传统村落按照规划要求开展村庄整体乡村设计，确保传统建筑、历史环境要素、基础设施、景观绿化之间整体风貌的协调、风格元素统一，避免出现与村落传统风貌不协调的现象。乡镇政府要按照规划设计文件及施工图设计成果编制传统村落项目需求表及资金安排表，科学确定工作目标和内容，并据此开展项目招投标及施工组织，确保项目高标准完成。

3、加强项目管理和监督检查，确保资金专款专用，确保项目高质量完成。定期组织有关部门对保护项目建设和资金使用情况进行检查，确保资金专款专用，严禁挤占挪用，同时采取有效措施确保工程质量和建设进度。通过召

开领导小组会议、驻村专家会议和村民大会，研究解决传统村落项目推进过程中的重大问题、项目实施过程中的质量技术问题，同时鼓励相关村民积极参与，签订维修协议，监督工程进度及质量，确保项目高质量完成。

（二）实施效果方面。

1、集中连片带动经济社会发展，促进乡村振兴和边疆繁荣。以点穿线、以线带面，重点支持一批，发展带动一片。通过传统村落的集中连片保护发展，开拓旅游市场，创新文化发展，培育多元化产业类型。发展红色文化旅游、乡村旅游、休闲度假、生态旅游、边境旅游等旅游产品，促进文化与旅游的深度融合；突出特色农产品、特色林下产品、文化创意产品、歌舞演艺产品等特色产品的挖掘包装，促进旅游和当地特色深度融合。

通过传统村落集中连片保护发展工作，使传统村落特色产业成为乡村振兴增长点，带动地方经济社会发展，形成一批旅游发展、文化繁荣的美丽乡村，培育一批资源转化利用的典型，全面促进临江市经济社会全面发展、乡村振兴与边疆繁荣发展。

2、传统建筑活化利用，促进乡村文化价值转化。历史文化保护及非物质文化遗产保护传承工作效果明显，传统文化得到有效保护和永续利用。制定整体性规划、科学合

理的保障措施，使历史文化遗产得到合理的活化利用，地方文化得到活态传承。在传统建筑修缮与活化利用、产业发展、社会参与等方面得以探索和创新。

传统建筑改造再利用效果明显，传统建筑保护政策机制更加完善。修缮传统建筑，保持其外观风貌特征、特别保护具有历史文化价值和活化利用价值的传统建筑，修缮和保护利用效果明显。传统建筑内部在保护的基础上，进行适当改善和更新，与非遗传承和产业发展相结合。加强非遗活态传承，实现传统文化的传承、相关文化产品的开发。将民间手工艺产品的制作销售与展示等非物质文化遗产业态纳入项目运营中。将非物质文化遗产得到有效保护和传承发扬，历史文化遗产的传承得到整体性保护。

进一步挖掘传统建筑的文化价值和特色，将传统建筑保护与乡村旅游业、乡村博物馆、文化创意产业等相结合，积极拓展农村宅基地产权改革，通过认养、租赁、入股等形式活化利用闲置传统民居建筑，使村落内传统建筑得到有效利用。

3、全面开展乡村建设行动，人居环境大幅提升。传统村落全面开展乡村建设行动，做好污水垃圾处理、厕所革命和村容村貌提升，实现人居环境干净、整洁、便捷。完成保护利用的村落，人居环境大幅提升。传统村落基础设施建设得到完善，村落消防设施全面覆盖，火灾隐患得到

有效防控，生活设施实现现代化、便利化，村庄风貌协调，环境宜人，通过保护利用传统村落居民生活满意度提高。

加强农村服务设施建设，完善传统村落村务活动室、卫生室、警务室、文化活动场所、体育健身场所配套。加强旅游接待中心、停车场、公厕、民俗活动场所和住宿、餐饮、购物等服务设施建设，科学规范设置标识系统、安保消防系统，提升文化、旅游发展硬件配套水平。

结合各村特色对村庄入口的景观进行完善和提高，形成景观节点，增强辨识度；着力打造村民休闲活动区，丰富村民日常文化娱乐活动；根据各村特色进行文化墙创作，既有传统文化的内容，也有当前的新思想。强化对绿化树种、路灯样式、外墙围墙及门窗改造等细节的引导和控制，确保与传统风貌特色相协调，避免建设性破坏。

4、推行共建共治共享，实现村民增收致富。践行共同缔造理念，探索多种类型的乡村理事会机制，提高村民参与乡村治理的热情，发挥乡贤、能人的带头作用，吸引专家、学者、设计师等社会力量共同参与乡村治理，全方位提升村级治理能力。

旅游产业与农业产业相结合，做大做强集体经济，引导大户+农户的规模种养模式，借助龙头企业的销售流通优势共同发展，让农民在家门口打工和创业。打造传统文化

用品、传统手工艺品加工制作、传统技艺表演等文化产业，鼓励村民参与。将闲置传统民居出租或改造利用等方式，结合旅游市场需求活化利用。通过多种方式提高村民的保护利用中的参与度，享受到与城市一样的便利化、现代化生活条件，实现农民增收致富，提高村民的幸福感和获得感。

（三）长效机制建设方面。

建立“1+N”的工作机制。为保障临江市传统村落保护工作持续健康开展，在临江市传统村落集中连片保护利用示范工作领导小组领导下，明确各成员单位职责，建立“定期例会、信息报送、调度通报、自查整改”的协同工作推进机制。根据实际情况机制创新，进一步建立动态监测与评估机制、设计下乡工作机制、共同缔造工作机制、社会资本投入传统村落保护的激励机制等工作机制，并严格执行。通过体制机制的创新，确保项目建设顺利实施，传统村落得到科学保护、活化利用、有效传承。

提升保护管理水平。对已入选中国传统名录的传统村落，设置中国传统村落的保护标志，对传统建筑和历史环境要素实行挂牌保护，加强传统村落档案信息的动态完善，争取全部建成传统村落数字博物馆。加强管理人员的技术培训，培养一批熟悉传统村落保护工作，能力强的管理人

员队伍。

建立健全监管制度。完善传统村落建设项目招投标、施工管理、资金监管制度，确保项目实施全过程管理。充分发挥广大群众参与保护的积极性，探索建立健全村民监督制度。有关部门要加大执法监管力度，对管理不善，执法不力玩忽职守，造成物质文化遗存破坏的单位和个人实施责任追究。